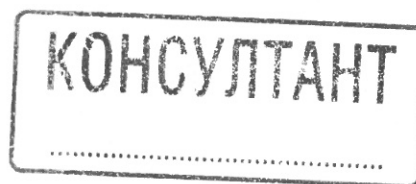


## ТЕХНИЧЕСКИ ИНВЕСТИЦИОНЕН ПРОЕКТ

**Обект:** Изграждане на детски площадки и спортни съоръжения, и ремонт на сградата на Детска градина „Патиланци“, с. Микрево, общ. Струмяни

**Възложител:** Община Струмяни

**Част:** Строително-конструктивна



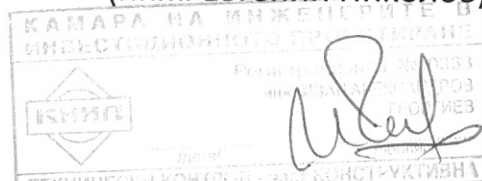
### Конструктивно становище



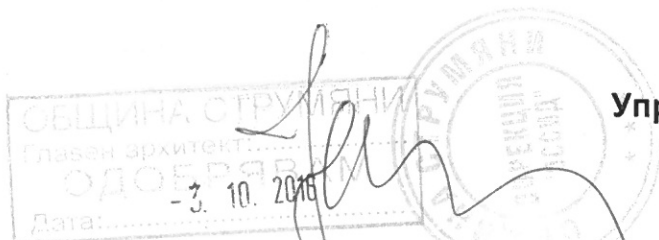
**Водещ проектант:** .....  
(арх. Борислав Владимиров)

	КАМАРА НА ИНЖЕНЕРИТЕ В ИНВЕСТИЦИОННОТО ПРОЕКТИРАНЕ
	ПЪЛНА ПРОЕКТАНТСКА ПРАВОСПОСОБНОСТ
	Регистрационен № 08834
	инж. ЕВГЕНИЙ НИКОЛОВ НИКОЛОВ
Секция: КСС	Подпис:
Части на проекта: по удостоверение за ПП	ВАЖИ С ВАЛИДНО УДОСТОВЕРЕНИЕ ЗА ПП ЗА ТЕКУЩАТА ГОДИНА

**Проектант:** .....  
(инж. Евгений Николов)



**Технически контрол:** .....  
(инж. Иван Георгиев)



**Управител:** .....  
(Иванка Костова)



**Възложител:** .....



# УДОСТОВЕРЕНИЕ

ЗА ПЪЛНА ПРОЕКТАНТСКА ПРАВОСПОСОБНОСТ

Регистрационен номер № 08834

Важи за 2016 година

**ИНЖ. ЕВГЕНИЙ НИКОЛОВ НИКОЛОВ**

ОБРАЗОВАТЕЛНО-КВАЛИФИКАЦИОННА СТЕПЕН

МАГИСТЪР

ПРОФЕСИОНАЛНА КВАЛИФИКАЦИЯ

СТРОИТЕЛЕН ИНЖЕНЕР

включен в регистъра на КИИП за лицата с пълна проектантска правоспособност  
с протоколно решение на УС на КИИП 13/11.02.2005 г. по части:

КОНСТРУКТИВНА  
ОРГАНИЗАЦИЯ И ИЗПЪЛНЕНИЕ НА СТРОИТЕЛСТВОТО

Председател на РК

инж. Г. Кордов



Председател на КР

инж. И. Каралеев

Председател на УС на КИИП

инж. Ст. Кинарев

**СЕРТИФИКАТ № 00714/29.01.2016 г.**

С настоящото ЗАД „АСЕТ ИНШУРЪНС“ АД, наричано по-нататък Застраховател, удостоверява валидността на договор за задължителната застраховка по Закона за устройство на територията (ЗУТ), покриваща отговорността на посочения по-долу Застрахован - лице по чл. 171 на ЗУТ /проектант, вкл. лице, упражняващо Технически контрол по част „Конструктивна“/, сключен, по начин и условия както следва:

**ПРЕДМЕТ НА ЗАСТРАХОВКАТА:**

Застраховката покрива професионалната отговорност за вреди, причинени на други участници в строителството и/или на трети лица вследствие на неправомерни действия или бездействия при или по повод изпълнение на задълженията им, съгласно Специалните условия на ЗАД „АСЕТ ИНШУРЪНС“ АД.  
№ 7261610000124

**ЗАСТРАХОВАТЕЛЕН ДОГОВОР:**
**ЗАСТРАХОВАН:**

ЕВГЕНИЙ НИКОЛОВ НИКОЛОВ

**ПЕРИОД НА ЗАСТРАХОВКАТА:**

ЕГН: 5604116387  
12 месеца  
от 00:00:00 часа на 30.01.2016 г.  
до 24:00:00 часа на 29.01.2017 г.  
и 5/пет/ години напред 30.01.2011 г. ретроактивна дата за всички обекти.

**ЗАСТРАХОВАТЕЛ:**

ЗАД „АСЕТ ИНШУРЪНС“ АД,  
ул. "Осогово" № 38-40,  
1303 София,  
тел. (02) 904 77 00

**ЗАСТРАХОВАТЕЛНО ПОКРИТИЕ:**

Съгласно приложимата нормативна уредба и Специалните условия на ЗАД „АСЕТ ИНШУРЪНС“ АД, и в рамките на посочения лимит на отговорност, договорен в договор № 7261610000124

**ЗАСТРАХОВАТЕЛНА СУМА :**

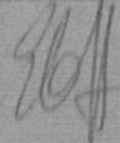
30 000 лв. (словам петдесет хиляди)  
лева за всички застрахователни събития през периода на застраховката. За едно събитие през срока на застраховката до лимита на застраховането, но не по-малко от 50% от застрахователната сума.

**ЗАСТРАХОВАТЕЛНО ОБЕЗЩЕТИЕ:**

Обезщетението се изплаща в 15-дневен срок след доказване на основанието и размера на дължимата сума и съобразно предвиденото в Специални условия. Без самоучастие на застрахования.

**СПЕЦИАЛНИ ДОГОВОРЕНОСТИ**

Този сертификат съдържа основни положения по сключената застраховка, но не възпроизвежда изцяло съдържанието на приложимите нормативна уредба, Специални условия и договор и не може да им бъде противопоставен.

**ЗАСТРАХОВАН:**


**ЗАСТРАХОВАТЕЛ:**






# УДОСТОВЕРЕНИЕ

## ЗА УПРАЖНЯВАНЕ НА ТЕХНИЧЕСКИ КОНТРОЛ

ПО ЧАСТ  
**КОНСТРУКТИВНА**  
НА ИНВЕСТИЦИОННИТЕ ПРОЕКТИ

**конструкции на сгради и съоръжения**

**ВАЖИ ЗА РЕГИСТЪР 2016 г.**

**ИНЖ. ИВАН АЛЕКСАНДРОВ ГЕОРГИЕВ**

**РЕГИСТРАЦИОНЕН № 00338**

**ОБРАЗОВАТЕЛНО-КВАЛИФИКАЦИОННА СТЕПЕН**

**МАГИСТЪР**

**ПРОФЕСИОНАЛНА КВАЛИФИКАЦИЯ**

**СТРОИТЕЛЕН ИНЖЕНЕР**

вписан(а) в публичния регистър на лицата упражняващи технически контрол с протоколно решение на УС на КИИП 92/28.09.2012 г. на основание чл. 142, ал. 10 на ЗУТ и раздел II от Наредба 2 на КИИП

**Срок на валидност до 27.09.2017 година**



личен подпис

Председател  
на ЦКТ на КИИП

Председател  
на УС на КИИП



инж. Н. Николов

инж. Ст. Кинарев



**ЗАД „АСЕТ ИНШУРЪНС“ АД**

Седлище и адрес на управление, гр. София 1303, бул. "Тодор Александров" № 81-83, адрес за кореспонденция: гр. София 1303, ул. „Осогово“ № 38-40, ЕИК 203066057, Разрешение за извършване на застрахователна дейност 403-ОЗ/16.04.2014 г.

**СЕРТИФИКАТ № 00836/12.03.2016 г.**

С настоящото ЗАД „АСЕТ ИНШУРЪНС“ АД, наричано по-нататък Застраховател удостоверява наличието на договор за задължителната застраховка по Закона за устройство на територията (ЗУТ), покриваща отговорността на посочения по-долу Застрахован - лице по чл. 171 на ЗУТ /проектант, вкл. лице, упражняващо Технически контрол по част „Конструктивна“, сключен, по начин и условия както следва:

**ПРЕДМЕТ НА ЗАСТРАХОВКАТА:**

Застраховката покрива професионалната отговорност за вреди, причинени на други участници в строителството и/или на трети лица вследствие на неправомерни действия или бездействия при или по повод изпълнение на задълженията им, съгласно Специалните условия на ЗАД „АСЕТ ИНШУРЪНС“ АД.  
№ 7261610000255

**ЗАСТРАХОВАТЕЛЕН ДОГОВОР:****ЗАСТРАХОВАН:****ИВАН АЛЕКСАНДРОВ ГЕОРГИЕВ****ПЕРИОД НА ЗАСТРАХОВКАТА:**

ЕГН: 6902107326  
12 месеца  
от 00:00:00 часа на 17.03.2016 г.  
до 24:00:00 часа на 16.03.2017 г.  
и 5/пет/ години назад 17.03.2011 г. ретроактивна дата за всички обекти.

**ЗАСТРАХОВАТЕЛ:**

ЗАД „АСЕТ ИНШУРЪНС“ АД,  
ул. "Осогово" № 38-40,  
1303 София,  
тел. (02) 904 77 00

**ЗАСТРАХОВАТЕЛНО ПОКРИТИЕ:**

Съгласно приложимата нормативна уредба и Специалните условия на ЗАД „АСЕТ ИНШУРЪНС“ АД, и в рамките на посочения лимит на отговорност, договорен в договор № 7261610000255

**ЗАСТРАХОВАТЕЛНА СУМА :**

300 000 лв. (словом триста хиляди)  
лева за всички застрахователни събития през периода на застраховката. За едно събитие през срока на застраховката до лимита на застраховането, но не по-малко от 50% от застрахователната сума.

**ЗАСТРАХОВАТЕЛНО ОБЕЗЩЕТИЕ:**

Обезщетението се изплаща в 15-дневен срок след доказване на основанието и размера на дължимата сума и съобразно предвиденото в Специални условия. Без самоучастие на застрахования.

**СПЕЦИАЛНИ ДОГОВОРЕНОСТИ**

Този сертификат съдържа основни положения по сключената застраховка, но не възпроизвежда изцяло съдържанието на приложимите нормативна уредба, Специални условия и договор и не може да им бъде противопоставен.

**ЗАСТРАХОВАН:****ЗАСТРАХОВАЩ:****ЗАСТРАХОВАТЕЛ:**

**Обект:** Изграждане на детски площадки и спортни съоръжения, и ремонт на сградата на Детска градина „Патиланци“, с. Микрево, общ. Струмяни

**Възложител:** Община Струмяни

**Част:** Строително-конструктивна

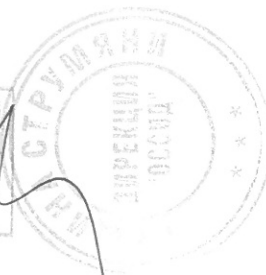
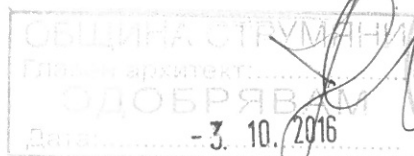
**Фаза:** Конструктивно становище

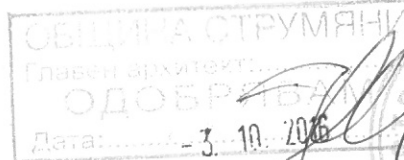
## СЪДЪРЖАНИЕ

1. Челен лист;
2. Съдържание;
3. Удостоверение за ППП;
4. Удостоверение за професионална квалификация;
5. Застрахователна полица;
6. Конструктивно становище - обяснителна записка.
7. Чертеж: Направа на нови отвори в съществуващи зидове – примерен детайл.
8. Чертеж: Направа на нови отвори в съществуващи зидове – последователност на изпълнението.

**Съставил:**

(инж. Евг. Николов)





## КОНСТРУКТИВНО СТАНОВИЩЕ

**Обект:** Изграждане на детски площадки и спортни съоръжения, и ремонт на сградата на Детска градина „Патиланци“, с. Микрево, общ. Струмяни

**Възложител:** Община Струмяни

**Част:** Строително-конструктивна

**Фаза:** Конструктивно становище



### ОБЩО ЗА ПРОЕКТА

Настоящия проект е разработен по искане на Възложителя и третира изграждане на детски площадки и спортни съоръжения, както и ремонт



на съществуващата сграда на детска градина „Патиланци“. Сградата се намира в с. Микрево, общ. Струмяни, в УПИ VII – 540, кв. 18 по ПУП на с. Микрево, с административен адрес на ул. „Освобождение“ № 2.

Сградата предмет на настоящия проект попада в четвърта категория, съгласно разпоредбите на чл. 137, ал. 1, т. 4, буква „б“ от ЗУТ и разпоредбите на чл. 8, ал. 2, т. 3 от Наредба № 1 за номенклатурата на видовете строежи.

Проектът обхваща преустройството на помещения в сутерена, първия етаж и втория етаж на съществуващата сграда.

При проектирането на сградата са спазени изискванията на следните нормативни документи:

- ✓ Закона за устройство на територията (ЗУТ), (Обн. ДВ бр. 1/2001 г., последно изм. и доп. ДВ. бр. 51 от 05.07.2016 г.).
- ✓ Наредба № 7 за правила и норми за устройство на отделните видове територии и устройствени зони (Обн. ДВ бр. 3/2004 г.).
- ✓ Наредба № РД-02-20-3 от 21.12.2015 г. за проектиране, изпълнение и поддържане на сгради за обществено обслужване в областта на образованието и науката, здравеопазването, културата и изкуствата.
- ✓ Наредба за изискванията към местата за настаняване и заведенията за хранене и развлечения и за реда за определяне на категория, отказ, понижаване, спиране на действието и прекратяване на категорията. (Приета с ПМС № 217 от 17.08.2015 г.)
- ✓ НАРЕДБА № Из-1971 от 29.10.2009 г. за строително - технически правила и норми за осигуряване на безопасност при пожар.

Всички снимки и схеми в настоящото конструктивно становище са взети от архитектурното заснемане на обекта.

Обхватът на проекта е съобразен с изискванията на Възложителя и ЗУТ.

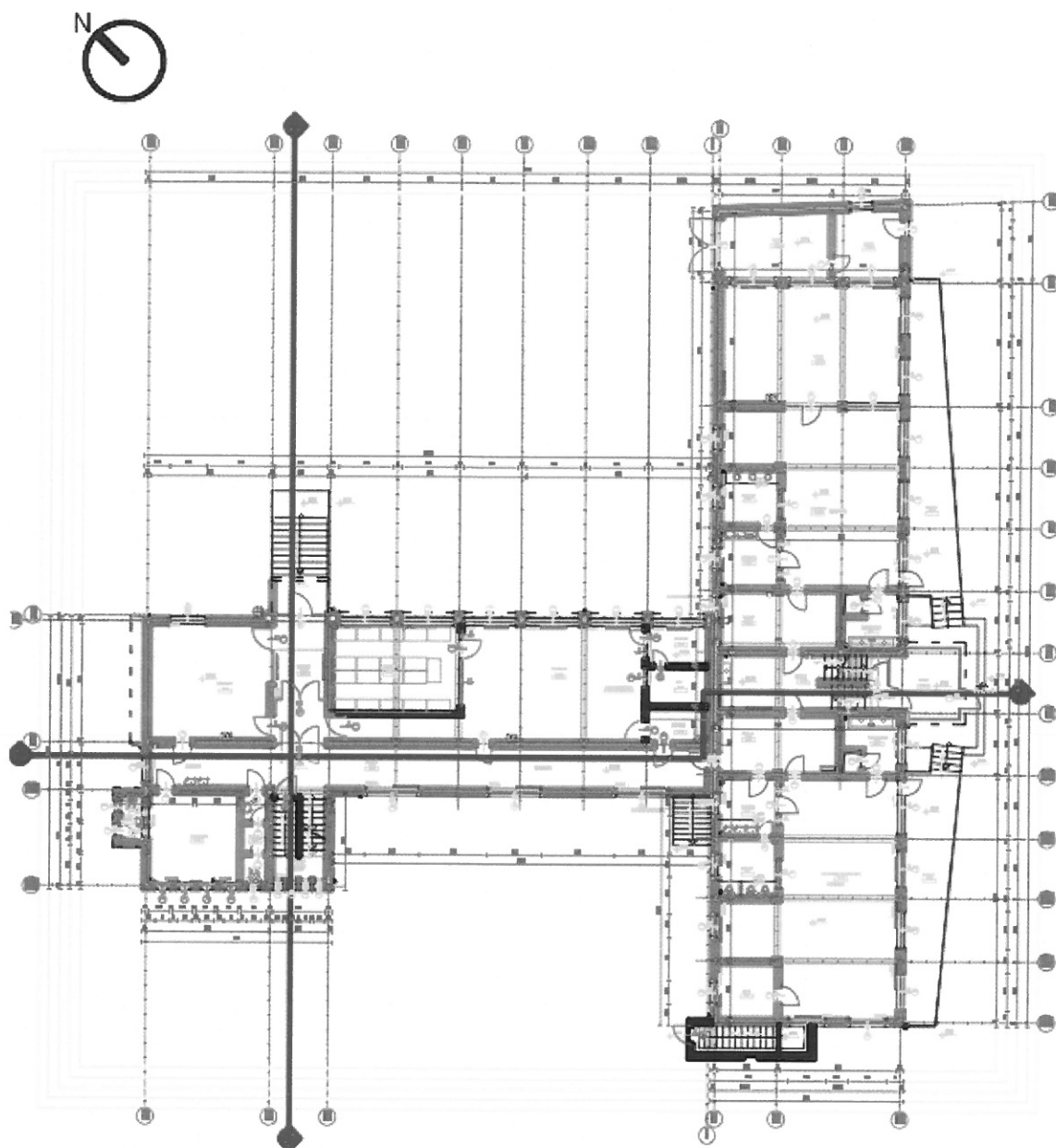
## ОБЩО ЗА СГРАДАТА

Сградата, предмет на настоящото конструктивна становище е детска градина „Патиланци“ и се намира на адрес ул. „Освобождение“ № 2 в с. Микрево, общ. Струмяни. Построена е през 1978 г. Носещата конструкция на сградата е стоманобетонна, монолитна, скелетно-гредова. Покривът е скатен, с изцяло дървена носеща конструкция.

София 2016 г.

Конструктивно становище: Детска градина „Патиланци“, с. Микрево

Сградата се състои от два взаимно перпендикулярни обема. В единия обем е разположен главният вход, който е от югоизток, а в другия обем е входът от северозапад. Двата обема оформят сградата като цяло, която е с два надземни етажа и един полуподземен. Полуподземният етаж е използваем. Вертикалната комуникация се осъществява чрез две двураменни, монолитни ст.б. стълбища.



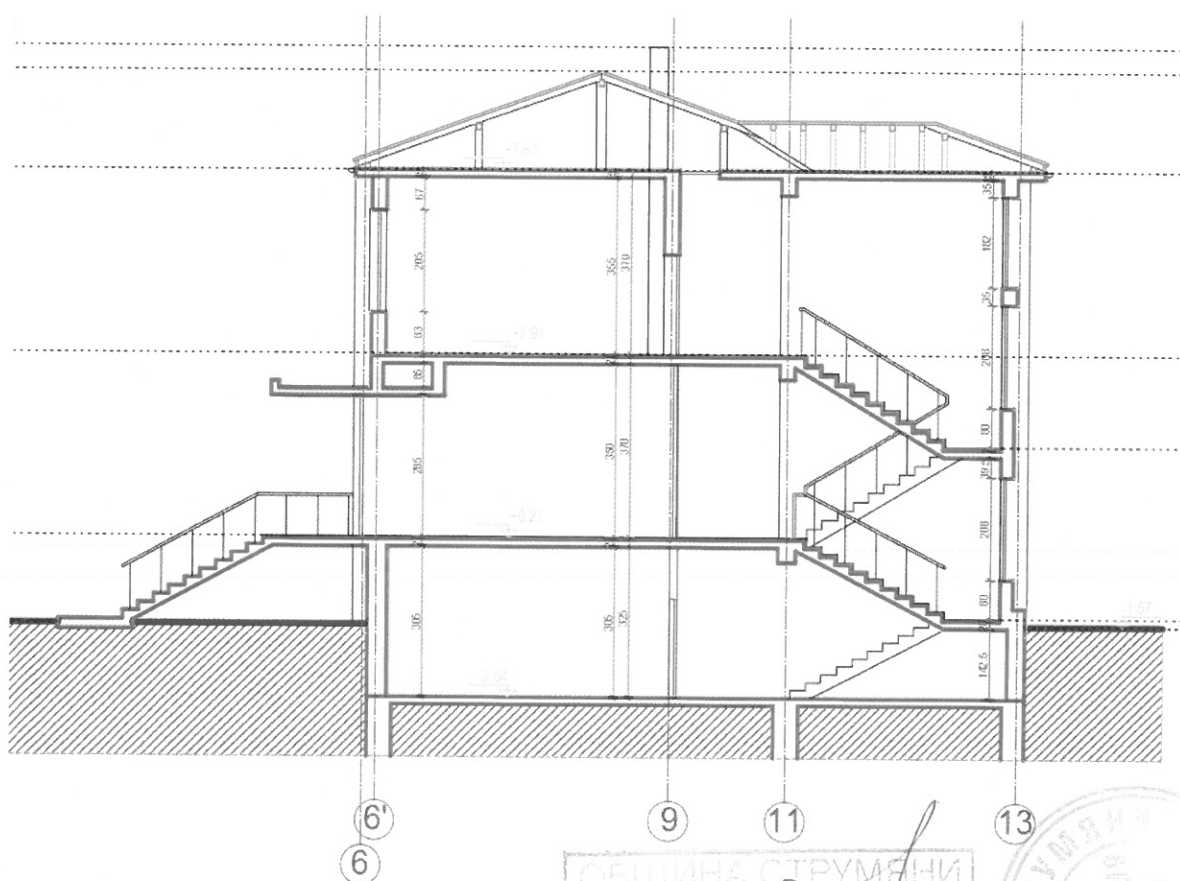
Сградата е с прекъснат режим на пребиваване – 5 дни седмично по 12 часа. Общият среден брой постоянно пребиваващи (деца и персонал) е 100 души.

Общия брой на работещите в сградата е 22 души, от които 1 директор, 8 учители и 13 души обслужващ персонал.

ОБЩИНА СТРУМЯНИ  
Гласен архитект  
ОДОБРИЛИ  
Дата: 3. 11. 2016

София 2016 г.

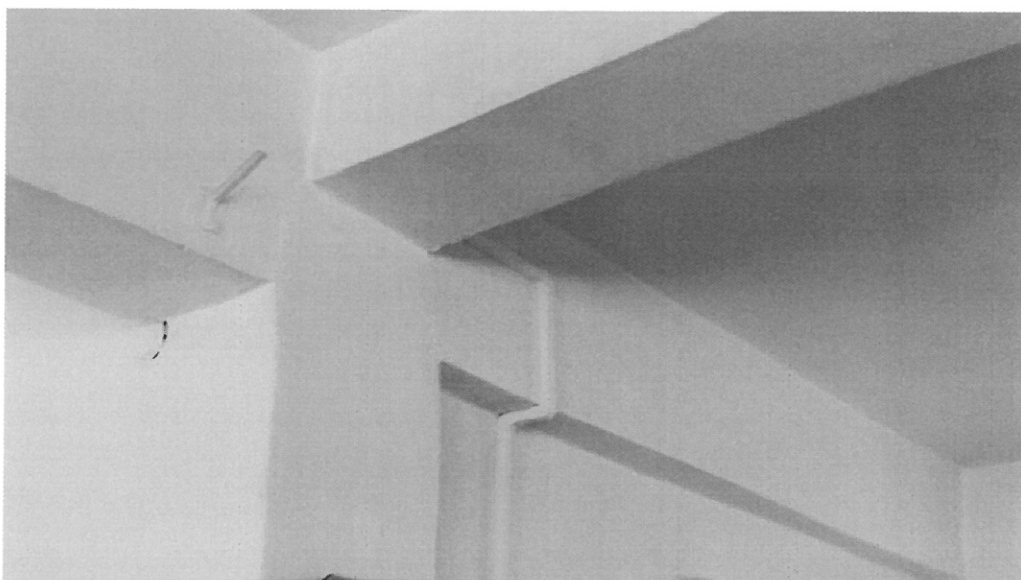
Конструктивно становище: Детска градина „Патиланци“, с. Микрево



## НОСЕЩА КОНСТРУКЦИЯ НА СГРАДАТА

Носещата конструкция на сградата е монолитна, стоманобетонна, скелетно-гредова. Носещите елементи са ст.б. колони, ст.б. греди, ст.б. плочи, ст.б. стени и носещи тухлени зидове. Всички те са разположени по двете основни направления на сградата:





Външните стени на подземния етаж са изпълнени от стоманобетон с дебелина 30 см:



София 2016 г.

Конструктивно становище: Детска градина „Патиланци“, с. Микрево



Всички тухлени зидове са обрaмчени със съответните ст.б. колони и ст.б. греди. Външните тухлени зидове са с дебелина 25 см и 38 см, а вътрешните тухлени зидове са с дебелина съответно 12 см и 25 см.



Двата етажа на сградата и сутеренът ѝ са свързани помежду си с два броя двураменни монолитни стоманобетонни стълбища:



София 2016 г.

Конструктивно становище: Детска градина „Патиланци“, с. Микрево



### **Плочи**

Плочите са монолитни, стоманобетонни и са с дебелина от 15 см до 20 см. Армирани са като серия кръстосано и еднопосочно армирани полета.

### **Греди**

Гредите са монолитни, стоманобетонни и са с правоъгълно, Т-образно и Г-образно напречни сечения. Статическата им схема е "проста греда".

### **Колони**

Колоните са монолитни, стоманобетонни и са с квадратно и правоъгълно напречни сечения.

### **Шайби**

Шайбите са от тухлени зидове с дебелина 25 см.

## **КОНСТРУКЦИЯ НА ПОКРИВА НА СГРАДАТА**

Сградата е покрита с дървен покрив разположен над стоманобетонна плоча. Покривът на сградата е скатен с въздушен слой и неизползваемо подпокривно пространство. Цялата покривна конструкция е дървена и е покрита с керамични керемиди. Отводняването на покрива е външно. Предвижда се укрепване на дефектиралите участъци от дървената конструкция на покрива. На таванската плоча, от страна на неизползваемия обем на основната сграда, е положена топлоизолация от EPS 0,08m с  $\lambda = 0,037 \text{ W/mK}$ , която е предпазена с циментова замазка.

София 2016 г.

Конструктивно становище: Детска градина „Патиланци“, с. Микрево



Останалата част от покрива на сградата е без топлоизолация. Предвижда се топлинно изолиране на тази покривната плоча (от страна на неотопляемото и неизползваемо подпокривно пространство) с каширана минерална вата с дебелина 0,10 m и  $\lambda = 0,035 \text{ W/mK}$ , положена между гредите.



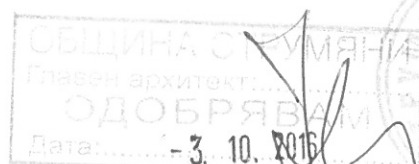
## ФУНДИРАНЕ

Фундаментите на сградата са бетонови, ивични и се намират под носещите (стоманобетонни и тухлени) стени.

## ЗЕМЕТРЪС

Сградата попада в сеизмичен район от IX степен на сеизмичност с  $K_s = 0,27$  по сеизмичното райониране в страната за период от 1000 години. Същата е от клас на значимост III, съгласно класификацията на "Наредба №2 за проектиране на сгради и съоръжения в земетръсни райони" от 2007 год. Сеизмичните усилия се поемат от скелета на сградата състоящ се от ст.б. греди и ст.б. колони, както и от тухлените шайби с различна дебелина (25 см и 38 см.), обрамчени със ст.б. греди и ст.б. колони. Преразпределението на усилията помежду им става чрез междуетажни стоманобетонни плочи, считани за корави в равнината си. Изчисления на земетръс не са представени от възложителя.

При огледа в носещата конструкция не са констатирани видими дефекти причинени от хоризонтални натоварвания (земетръс и вятър) или и от други въздействия. В този смисъл, може да се счита, че напълно е спазено изискването на чл. 169, ал. 1, т. 1 на Закона за устройство на територията (ЗУТ).



София 2016 г.

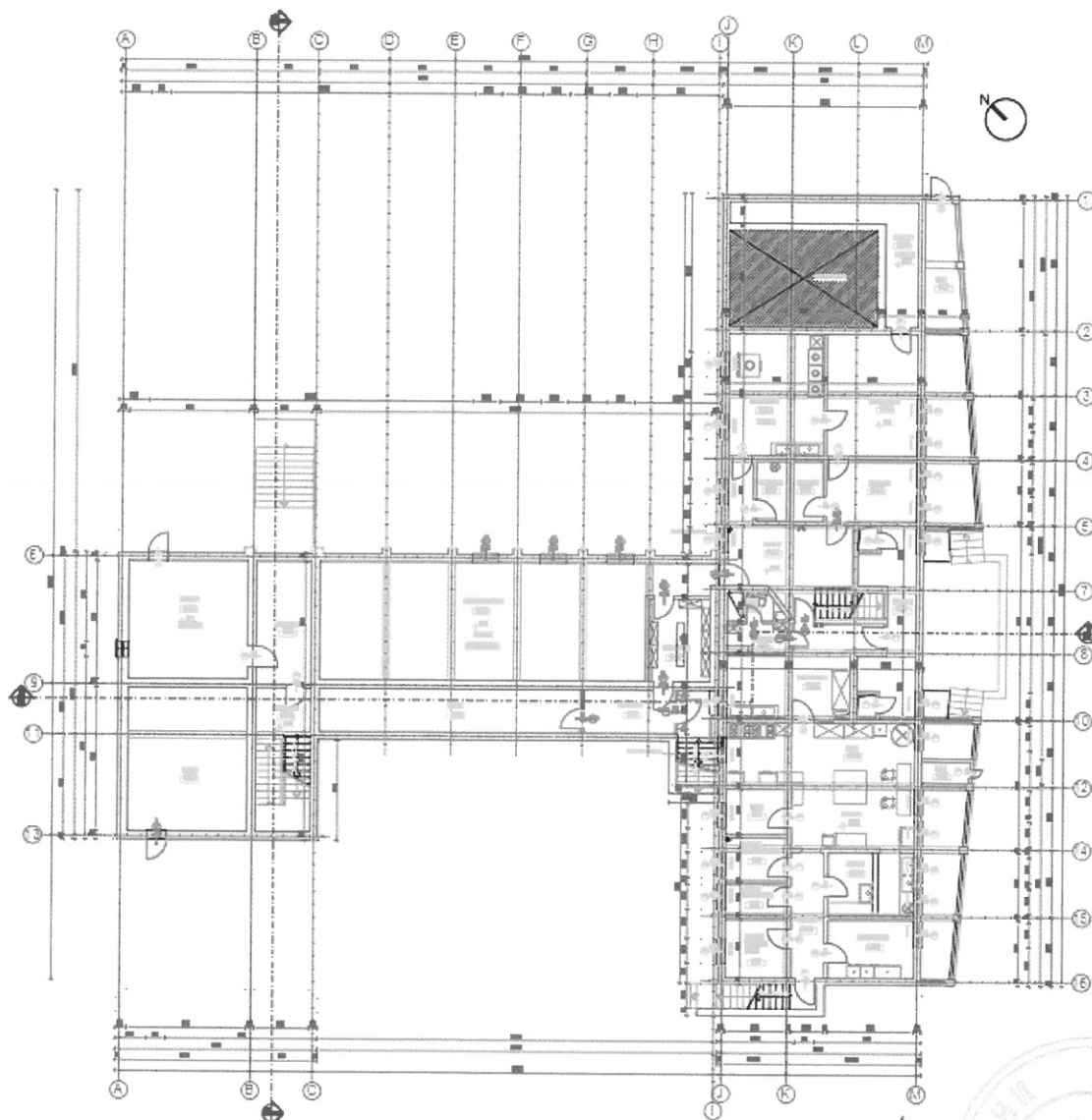
Конструктивно становище: Детска градина „Патиланци“, с. Микрево

## ПОДРОБНО ОПИСАНИЕ НА МЕРКИТЕ ПРЕДВИДЕНИ В ПРОЕКТА

### Полуподземен етаж.

На нивото на полуподземния етаж са разположени:

- кухня (с прилежащите ѝ сервизни и складови помещения);
- физкултурен салон;
- съблекалня;
- перално (със спомагателните помещения към него);
- склад;
- котелно.



ОБЩИНА СТРАНИЦА  
Главен архитект  
ОДОБРЯВАМ  
Дата: 3. 11. 2016

София 2016 г.

Конструктивно становище: Детска градина „Патиланци“, с. Микрево

Новопроектираните помещения на този етаж са: физкултурен салон, склад (разположен в съществуващ неизползваем коридор), оформяне на преддверие и затваряне на стълбището от към двора.

На мястото на стария склад се обособява ново помещение предназначено за физкултурен салон. Във него ще се постави нова подова настилка – дюшеме. Стените и таванът ще се измажат с вароциментова шпакловка и ще се боядисат с постна боя. Тръбите на отоплителната инсталация, които преминават през помещението, ще се скрият с два пласта гипсокартон. Обособява се и съблекалня, изпълнена също с конструкция от гипсокартон, боядисан с латекс и подова настилка от теракота. Съблекалнята ще се оборудва с шкафчета на две нива и пейки.

В неизползваемия коридор ще се обособи ново складово помещение, което ще се ремонтира. Предвижда се стените да се измажат с варова мазилка и постна боя, а тавана – с вароциментова мазилка и постна боя.

Банята с тоалетната се изместват в помещението на съблекалнята, като за оформяне на мокрото помещение се използва двоен влагоустойчив гипсокартон. Подовата настилка ще се изпълни с теракота, а стените до височина 2 м ще се облепят с фаянсови плочки.

На мястото на старата баня се обособява нов склад за плодове и зеленчуци.

В основната сграда на ниво сутерен ще се смени изцяло подовата настилка с теракота.

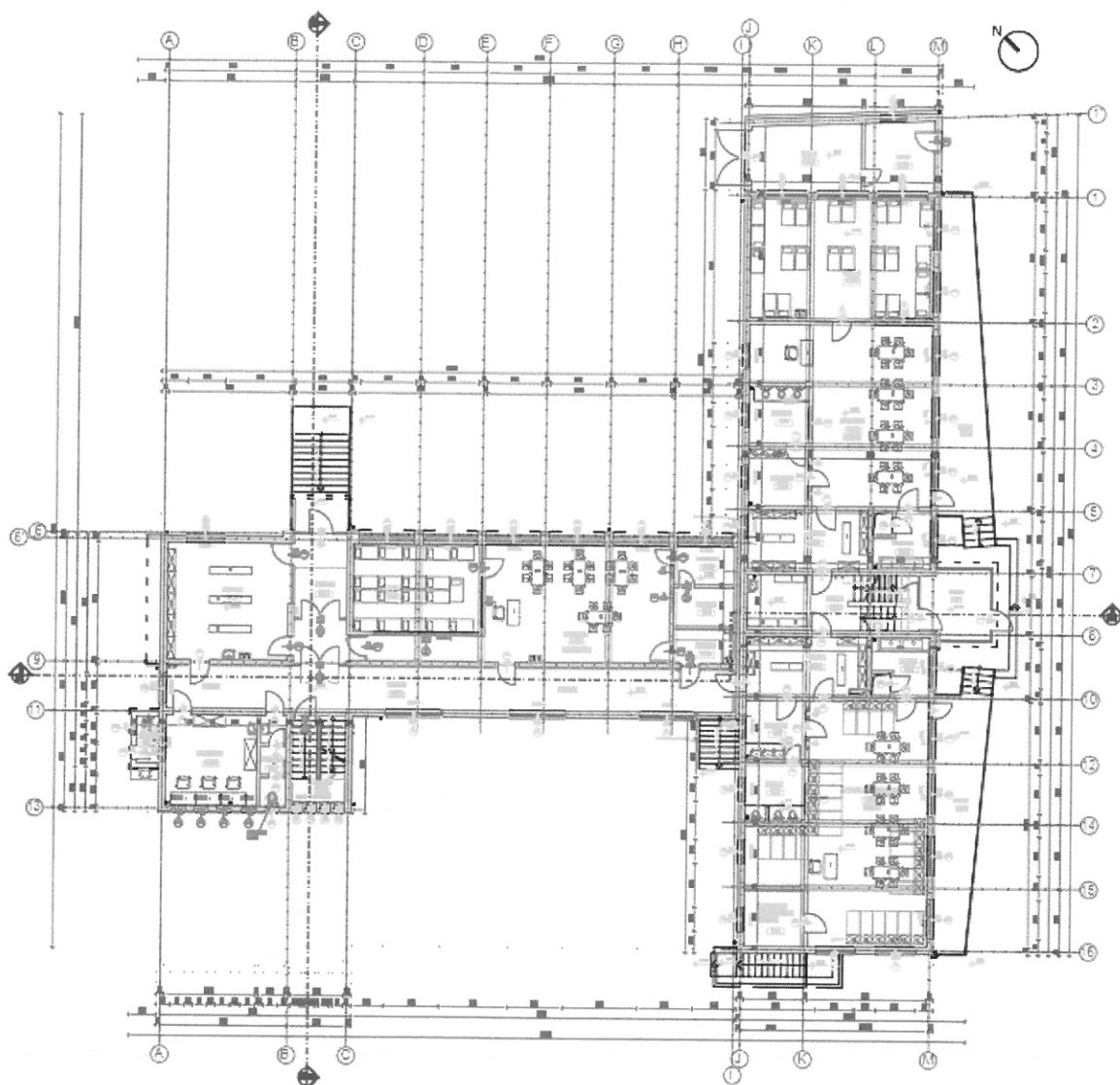
## **Първи етаж.**

На нивото на първия етаж са разположени:

- помещение за детската ясла (занималня със спалня);
- помещение за първа детска група (занималня със спалня);
- помещение втора детска група (обща стая, съчетаваща занималня със спалня);
- санитарни възли;
- гардеробно – филтър към всяка група;
- помощни помещения;
- приемно помещение;
- работилница.







На това ниво се проектират нови помещения. Напълно се отделя групата на детската ясла. За целта се оформя приемна пред входа, отделена от основните помещения чрез врати. Работилницата се преструктурира в гардеробно, като частично (до ниво 1 м от пода) се премахва съществуващ тухлен зид. Оформя се стъклена алуминиева витрина и вход към гардеробното от към приемната. Подът на новата стая се изпълнява с теракота, стените се измазват и боядисват с латекс, оформя се цокъл с блажна боя. След като се преоблекат децата излизат от това помещение през новопроектирана врата към занималнята. Помещението се оборудва с индивидуални шкафчета и пейки.

В основното помещение се обособяват две нови зони – занималня и спалня. В двете помещения ще се постави високоустойчив ламиниран паркет, стените ще се измажат и боядисат с латекс. Спалното помещение е отделено от занималнята чрез конструкция от гипсокартон и алуминиеви витрини на височина 1,00 м от готов под. Двете

София 2016 г.

Конструктивно становище: Детска градина „Патиланци“, с. Микрево

помещения са оборудвани с подходящото обзавеждане за детска ясла. Проектирани са и необходимите мокри помещения (умивалня, тоалетна и разливно). Те са отделени чрез конструкция от двоен влагоустойчив гипсокартон. Подовата настилка ще се изпълни с теракота, а стените до височина 2 м ще се облепят с фаянсови плочки.

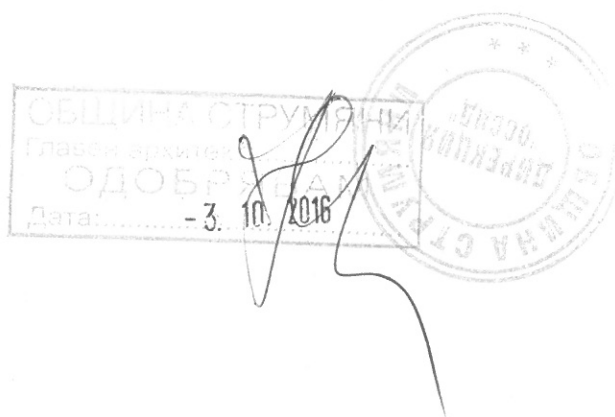
На мястото на старите тоалетни ще се оформи нова работилница. Като при ремонта за подово покритие ще се изпълни: циментова замазка, саморазливна замазка и високоустойчив балатум.

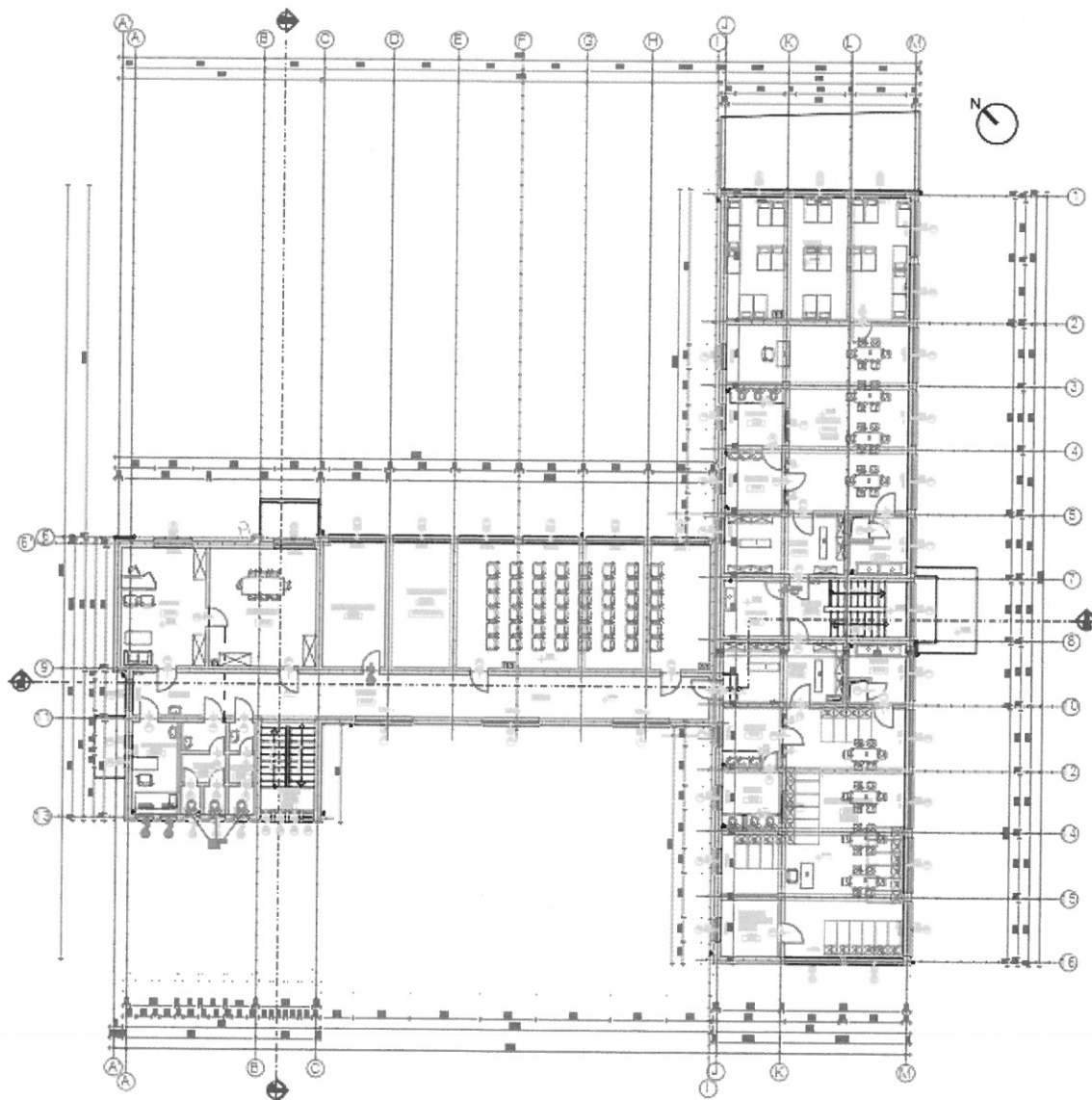
На първия етаж ще се извършат ремонтни дейности във всички помещения. В занималните и спалните ще се препоръчи ламинирания паркет. Във всички мокри помещения ще се постави подова настилка от теракота и фаянсови плочки по стените на височина 2 м от готов под. Там където е необходимо ще се направи измазване с гипсова шпакловка и ще се боядисат стените.

## **Втори етаж.**

На нивото на втория етаж са разположени:

- помещение за трета детска група (занималня със спалня);
- помещение за четвърта детска група (обща стая, съчетаваща занималня със спалня);
- гардеробно – филтър към всяка група;
- офиса на домакинката;
- санитарни възли;
- мултимедийна зала (със складово помещение към нея);
- офиса на директор;
- учителска стая;
- методически кабинет;
- медицински кабинет.





На това ниво се обособява мултимедийна зала като се обединяват две съществуващи помещения – залата за театър и склада. Ще се изпълни подова настилка от високоустойчив ламиниран паркет. Стените ще се измажат и боядисат с латекс. Стаята ще се оборудва със столове, мултимедийна система и подвижна сцена.

Оформя се ново помещение – методически кабинет. Отделено от мултимедийната зала чрез конструкция от гипсокартон. Ще се изпълни подова настилка от ламиниран паркет. Стените ще се измажат и боядисат с латекс.

На втори етаж ще се извършат ремонтни дейности във всички помещения. В занималните и спални ще се препоръчи ламинирания паркет. Във всички мокри помещения ще се постави подова настилка от теракота и фаянсови плочки по стените на височина 2 м от готов под.

София 2016 г.

Конструктивно становище: Детска градина „Патиланци“, с. Микрево

Там където е необходимо ще се направи измазване с гипсова шпакловка и ще се боядисат стените.

## Фасади

Върху югозападната фасада над терасите ще се монтират ролкови тенти. Самите тераси ще се ремонтират и покрият с износо- и мразоустойчив гранитогрес, а върху стъпалата ще се положат награвени гранитогресни плочки против подхлъзване.

На западната фасада над входът за складовите помещения на кухнята ще се изпълни козирка от плексиглас върху метална конструкция.

## КОНСТАТАЦИИ

- Общото впечатление за състоянието, в което се намира в момента носещата конструкция на сградата, е положително. При проектирането и строителството на сградата са били спазени изискванията на тогавашните начини на строителство (дебелините на ограждащите стени, начинът на направа на подовите конструкции и т.н.).
- При проведения оглед не бяха констатирани значителни деформации (провисвания) в подовата конструкция.
- Не бяха забелязани пукнатини в тухлените зидове.
- Общото състояние на сградата може да се приеме за много добро. Положеният бетон в носещите елементи от конструкцията, е добре уплътнен и не са установени каверни, работни фуги или разслоения вследствие от лошо уплътняване. Видимо навсякъде има достатъчно бетонно покритие на конструктивните елементи.
- Вертикалните експлоатационни натоварвания при проектирането и изграждането на сградата са приети като разпределени върху площ товари. Тези полезни товари са съпоставими с нормативните полезни натоварвания указани в последната „Наредба № 3 за Основните положения за проектиране на конструкциите на строежите и за въздействията върху тях” - 2005 година (Чл. 52) Ремонтът не засяга конструктивни елементи намаляващи носимоспособността на конструкцията, не се увеличава масата на етажните нива с повече от 5 %, както и не се променя предназначението на сградата.
- При обединяване на помещения се премахват тухлени зидове, което намалява товара върху съществуващите ст.б. греди и колони.
- При преграждането на съществуващи помещения се използват

София 2016 г.

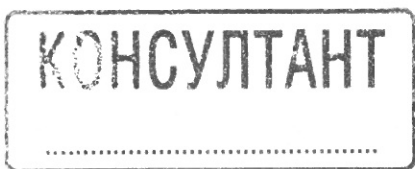
Конструктивно становище: Детска градина „Патиланци“, с. Микрево

леки преградни стени от гипсокартон, както и остъклени алуминиеви витрини.

- Старите мозайки се заместват от теракотни плочки, а старите балатуми – с ламиниран паркет. С това не се завишава натоварването върху ст.б. плочи.
- При направата на отвори за нови врати в съществуващи тухлени зидове, трябва да се използва приложения към настоящото конструктивно становище примерен детайл. Към детайла са приложени и схеми гарантиращи безопасна работа при изпълнението на отворите.

## ЗАКЛЮЧЕНИЕ

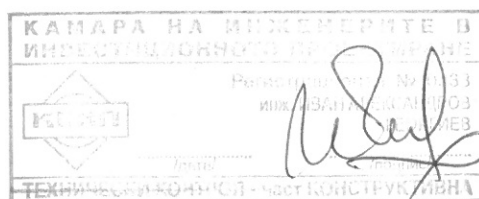
Съгласно сегадействащите нормативни документи сградата може да продължава да функционира и да изпълнява своето предназначение. Очевидно тя притежава голям жизнен ресурс.



**Проектант:**

 Секция: <b>КСС</b> Част на проекта: по удостоверение за ПП	КАМАРА НА ИНЖЕНЕРИТЕ В ИНВЕСТИЦИОННОТО ПРОЕКТИРАНЕ
	ПЪЛНА ПРОЕКТАНТСКА ПРАВОСПОСОБНОСТ
	Регистрационен № 08834
	инж. ЕВГЕНИЙ НИКОЛОВ НИКОЛОВ
Подпис:	
ВАЖИ С ВАЛИДНО УДОСТОВЕРЕНИЕ ЗА ПП ЗА ТЕКУЩАТА ГОДИНА	

(инж. Евг. Николов)



**Технически Контрол:**

(инж. Иван Георгиев)



Възложител:.....

София 2016 г.

Конструктивно становище: Детска градина „Патиланци“, с. Микрево